

Auf einem Grundstück in Freudenstadt, auf dem vormals ein gut 100-jähriges Schwarzwälder Bauernhaus seinen Platz hatte, entstand ein neues Einfamilienhaus – das „Haus am Mühlenbach“. Die alte Sandsteinmauer des ehemaligen Bauernhaus-Wohnteils im Erdgeschoss wurde als Erinnerung in das neue Ensemble integriert.

Unten Glas, oben Holz

Während im Erdgeschoss Glas den Ton angibt, zeichnen sich die Obergeschosse durch viel Massivholz aus. Es entsteht der Anschein, dass die aus Massivholz hergestellten Obergeschosse über dem komplett verglasten Erdgeschoss zu schweben scheinen. Die Materialien für das Haus wurden klar reduziert und natürlich belassen. Die feingliedrige Holzfassade wurde aus heimischem Lärchenholz hergestellt und wird sich durch die Witterung mit den Jahren an den historischen Kontext anpassen. Die Massivholzwände wurden aus Tanne vorfabriziert und bieten im Sommer durch die Speichermasse ein gutes Raumklima.

Luftige Raumaufteilung

Zwei Kerne mit Nebenräumen und Erschließung gliedern die Erdgeschosszone des Einfamilienhauses in einzelne Raumsequenzen. Die im Zentrum gelegene Wohnküche ist dabei das Herz des Hauses. Dieser Bereich wird als öffentlicher Teil des Hauses verstanden, der funktional nicht nur dem Kochen, Essen und Beisammensein dient, sondern auch als Arbeitsort. Der durchgehende Raum erstreckt sich vertikal über alle Geschosse bis unter das Dach und vermittelt als durchgesteckter Bereich zwischen dem Hof im Osten und der Gartenterrasse im Westen. Die Galerie im Obergeschoss verbindet zwei unabhängig funktionierende Maisonette-Einheiten miteinander. Die Bereiche werden separat erschlossen. Der eine dient der Familie mit Kinderzimmer und Elternschlafzimmer, der andere als Gästewohnung. Kleine Fenster ermöglichen den Durchblick in den Luftraum auf die Galerie und in die Wohnküche. ■

ZUSAMMENSPIEL

von Alt und Neu

Bei einem Einfamilienhaus scheinen die aus Massivholz hergestellten Obergeschosse über dem verglasten Erdgeschoss zu schweben.

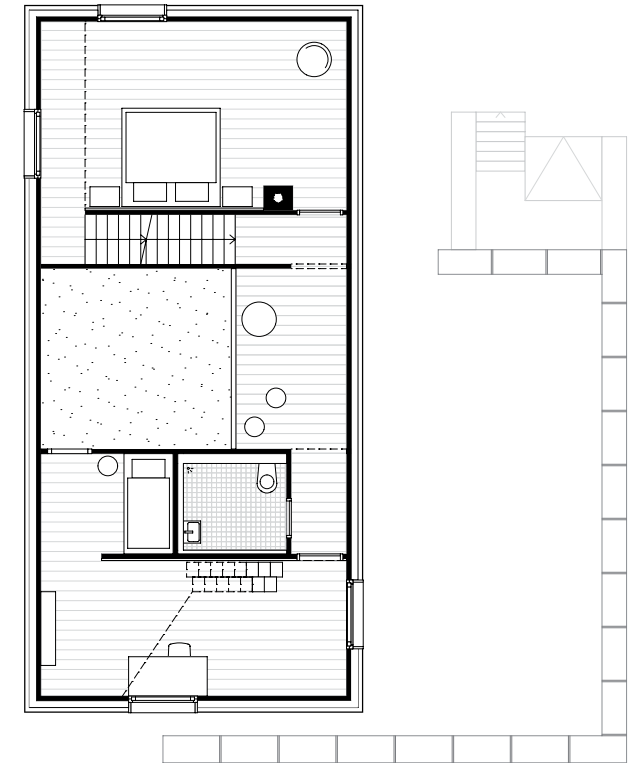


Das Grundstück des Einfamilienhauses „Haus am Mühlenbach“ war zuvor mit einem gut 100-jährigen Schwarzwälder Bauernhaus bebaut



► Die alte Sandsteinmauer des ehemaligen Wohnteils des Bauernhauses im Erdgeschoss wurde als Reminiszenz in das neue Ensemble integriert

OBERGESCHOSS



QUERSCHNITT



ERDGESCHOSS



STECK BRIEF

PROJEKT:
Neubau eines Einfamilienhauses in Freudenstadt

ARCHITEKT:
Lieb Architekten BDA
Dipl.-Ing. Gerhard Lieb
D-72250 Freudenstadt
www.liebarchitekten.com

KLH-ELEMENTE MASSIVHOLZBAU:
ABA Holz van Kempen GmbH
D-86477 Adelsried
www.aba-holz.de

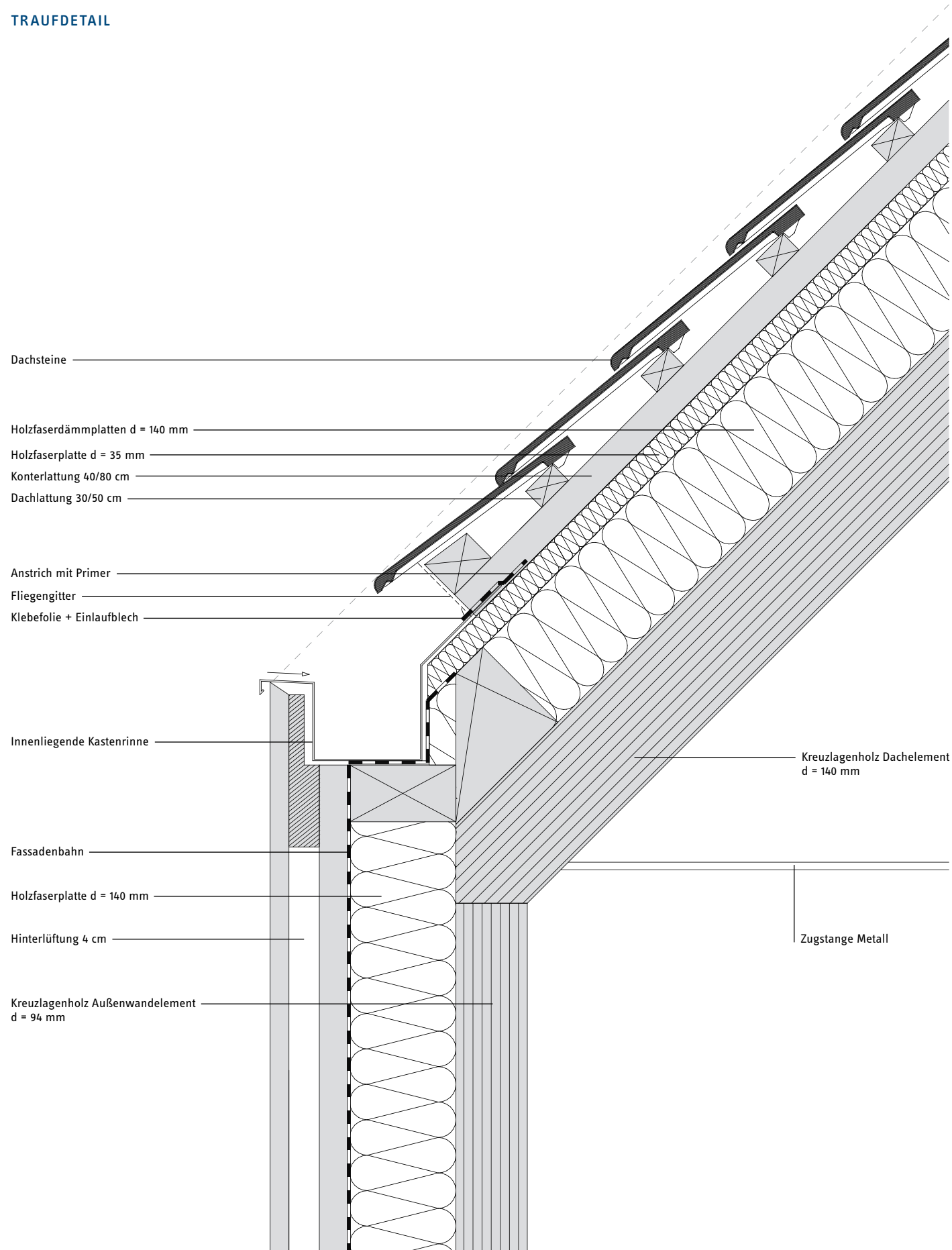
BAUJAHR: 2019

BAUWEISE: Massivholzbauweise

WOHNFLÄCHE: 145 m²

AUSZEICHNUNG:
BDA Hugo Häring
Auszeichnung 2020

TRAUFDETAIL



Die im Zentrum gelegene Wohnküche ist das Herz des Hauses



Die Galerie im Obergeschoss verbindet zwei unabhängig funktionierende Maisonette-Einheiten miteinander

„Das kleine Haus wurde einfach konstruiert und besitzt wenig Technik.“



Die Massivholzwände wurden aus Tanne vorgefertigt und bieten im Sommer durch die Speichermasse ein gutes Raumklima